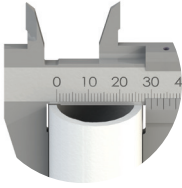


ASENNUSOHJEET (12-60,3mm  
PT 1228 ja PT 3060) &  
MERKINTÄTYÖKALU

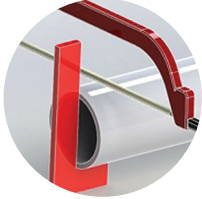


## NÄIN PURISTAT HAELOK- LIITTIMEN:



### 1. MITTAA

Tarkista putken mitta ja seinän paksuus, ja vertaa saamiasi arvoja toleranssi-sivuumme (katso kuvastosta).



### 2. LEIKKAA

Leikkaa putki kohtisuoraksi. Jos käytät eristettyä putkea, kuori eristepäällinen.



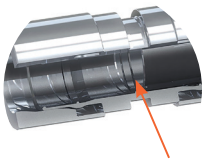
### 3. POISTA PURSEET

Puhdista leikattu putki sisä- ja ulkopuolelta. Poista irtoroste, naarmut ja lika hiekkapaperilla.



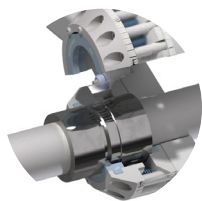
### 4. MERKITSE

Merkitse putki merkintätyökalullamme tai puristamattoman liittimen päähän puristamisen jälkeen tapahtuvaa silmämääräistä tarkistusta varten.



### 5. LAITA PAIKOILLEEN

Laita putki paikoilleen liittimen sisempään rajoittimeen (keskellä). Varmista, että upotussyvyys on oikea.



### 6. KIINNITÄ

Kiinnitä puristustyökalu tukevasti sen liitoksen päälle, jonka haluat tehdä, jotta kiristysrenkas sopii liittimen uraan.



### 7. PAINA

Paina paristoyksikön käyttöpainiketta niin kauan, kunnes se pysähtyy automaattisesti.



### 8. VALMIS!

Täydellinen liitos on luotu. Puristuksen silmämääräinen tarkastus riittää: Puristusrenkas on linjassa liittinrunгон kanssa, ja näet putken merkinnän. Sopii täydellisesti!

# NÄIN KÄYTÄT HAELOK -MERKINTÄTYÖKALUA

## 1. ALOITA TÄSTÄ

**Putken rajoitin:**  
Pidä putkesta tiukasti putken rajoittimeen asti ja merkitse putki asianmukaisella merkinnällä liitintä ja työstöä varten.

## 3. JA TÄSTÄ

**Liitin <13:**  
Käytä tätä merkintää putken merkitsemiseen, jos käytät 1,3mm tai sitä pienempää liitintä.

**Liitin 14-28:**  
Käytä tätä merkintää, jos käytät liitintä, joka on kokoalueella 14mm - 28mm.

**Liitin 30-60:**  
Käytä tätä merkintää, jos käytät liitintä, joka on kokoalueella 30mm - 60mm.

**Avaaja:**  
Tarvitseeko meidän lisätä tähän enää mitään? Kunhan et ota ja aja.

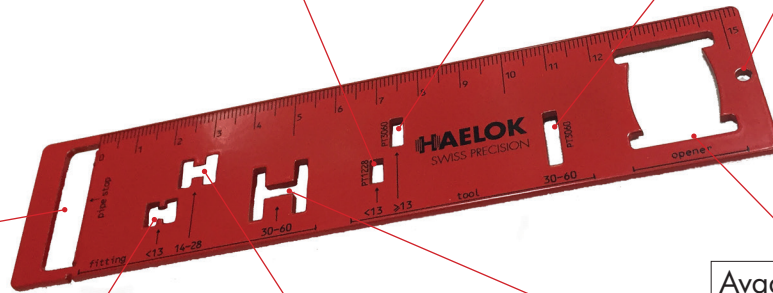
## 2. SITTEEN TÄSTÄ

**Työkalu <13:**  
Käytä tätä merkintää työkalun pään merkitsemiseen kaikille liittimille, jotka ovat pienempiä kuin 1,3mm käyttäen PT1228 työkalua.

**Työkalu >13:**  
Käytä tätä merkintää työkalun pään merkitsemiseen kaikille liittimille, jotka ovat välillä 1,3mm - 28mm käyttäen PT1228 työkalua.

**Työkalu: 30-60**  
Käytä tätä merkintää työkalun pään merkitsemiseen kaikille liittimille, jotka ovat välillä 30 - 60mm käyttäen PT3060 työkalua.

Kiinnitä merkintätyökalu puristustyökaluun.



H-muoto näyttää merkinnän ennen puristamista ja sen jälkeen.

Suosittellemme käyttämään 1-4 mm pysyvää, mustaa merkintäkynää (esim. Edding 400)

# ASENNUS, TYÖKALUJEN KÄYTTÖ & VAROITUKSIA

## ASENNUS

- ➔ Käytä ainoastaan sallitulla toleranssialueella olevia putkia ja sallittujen standardien mukaisesti, jotka on lueteltu Haelok -kuvastossa.
- ➔ Poista irrallinen ruoste ja lika hiekkapaperilla. Poista värilliset pinnoitteet hiekkapaperilla.  
Älä käytä hiomakonetta!
- ➔ Varmista, että putket on liitetty yhteen kohdistettuna ja ilman kiristystä.



## PURISTUS –TYÖKALU

- ➔ **Haelok asennustyökalut on tarkoitettu nimenomaisesti HAELOK puristusliitinten asennukseen.**
- ➔ Jos et pysty suorittamaan puristus sykliä valmiiksi toimintahäiriön tai riittämättömän virran vuoksi, voit poistaa paineen manuaalisesti käyttämällä työkalun sivulla olevaa mustaa vapautinpainiketta.
- ➔ **Loukkaantumisen riskin pienentämiseksi lue työkalupakista löytyvät yksityiskohtaiset käyttöohjeet ja kiinnitä huomiota varoitussymboleihin .**



### TYÖKALUN KÄYTTÖ:

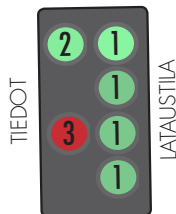
- ➔ Varmista, että lestit puristustyökalun sisällä on laitettu paikoilleen ja kiinnitetty oikein.
- ➔ Paina käynnistuspainiketta niin kauan, kunnes puristus sykli on täysin valmis, ja työkalu poistaa paineen automaattisesti.
- ➔ Älä koskaan purista liittintä lukitsemattomalla tai väärin lukitulla työkalulla.
- ➔ Älä koskaan käytä vaurioitunutta työkalua.

### KUNNOSSAPITO:

- ➔ Suojaa työkalua liialta, hiekalta ja vedeltä säilyttäen sitä suojapussissa tai kuljetuslaatikossa hankalissa ympäristöolosuhteissa. Noudata huoltovälejä.
- ➔ Puhdista työkalu käytön jälkeen ja öljyä männät viikoittain (käyttäen esim. salkun mukana olevaa Brunox-suihketta). JOS TYÖKALU ALTISTUU KOSTEDELLE TAI VEDELLE, PITÄÄ PURISTUSPÄÄ ÖLJYTÄ VÄLITTÖMÄSTI TYÖPÄIVÄN PÄÄTTEEKSI SEKÄ KUIVATA. EPÄPUHTAUKSIEN JA VEDEN POISTAMISEKSI PURISTA TYÖKALU MUUTAMAN KERRAN SAMALLA SUIHKUTTAEN VOITELUAINETTA PURISTUSPÄÄN LIKKUVIIN OSIIN.
- ➔ Puhdista puristustyökalu käyttäen ainoastaan kosteaa liinaa.



### TYÖKALUSSA OLEVAT LED-MERKKIVALOT



- 1 LEDit näyttävät pariston latauksen (kaikki neljä ⇒ kokonaan ladattu)
- 2 Jatkuva vihreä ⇒ valmis
- 2 Vilkuva vihreä ⇒ riittämätön pariston lataus
- 3 Vilkuva punainen ⇒ pumppu liian kuuma
- 3 Jatkuva punainen ⇒ toimintahäiriö\*
- 2 Vihreä ja punainen vilkkuvat vuorotellen ⇒ huoltoväli tullut täyteen\*

\* Ota yhteyttä lähimpään HAELOK -huoltopisteeseen.